

白糠町の給与・定員管理等について

1 総括

(1) 人件費の状況（普通会計決算）

区分	住民基本台帳人口 (24年度末)	歳出額 A	実質収支	人件費 B	人件費率 B/A	(参考) 23年度の人件費率
24年度	人 9,021	千円 6,625,176	千円 159,178	千円 1,507,415	% 22.75	% 22.99

(2) 職員給与費の状況（普通会計決算）

区分	職員数 A	給与費				一人当たり 給与費 B/A	類似団体平均 一人当たり給与費
		給料	職員手当	期末・勤勉手当	計 B		
24年度	人 174	千円 624,564	千円 89,205	千円 228,719	千円 942,488	千円 5,417	千円 5,537

- (注) 1 職員手当には退職手当を含まない。
 2 職員数は、平成24年4月1日現在の人数である。
 3 給与費については、任期付短時間勤務職員（再任用職員（短時間勤務））の給与費が含まれており、職員数には当該職員を含んでいない。

(3) 特記事項

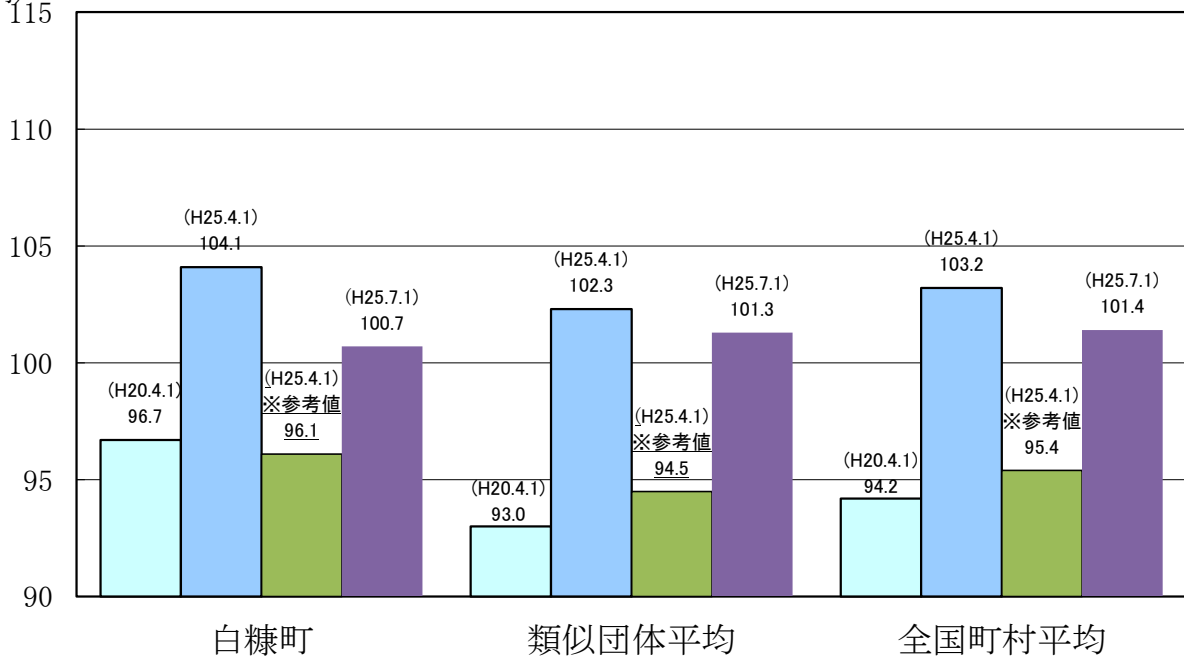
(給与減額の状況)

国の要請等を踏まえた減額措置の取組	減額実施期間又は減額を実施していない場合はその理由
実施期間 H25.7.1～H26.3.31	
抑制済又は減額措置の内容	
(給料)【H25.4.1ラスパイレス指数・参考値、減額時点のラスパイレス指数についても併せて記載】 H25.4.1指数=104.1%、参考値=96.1%、H25.7.1数値=100.7%	
(手当) なし	

(その他)

(4) ラスパイレス指数の状況

(例)



- (注) 1 ラスパイレス指数とは、全地方公共団体の一般行政職の給料月額を同一の基準で比較するため、国の職員数（構成）を用いて、学歴や経験年数の差による影響を補正し、国の行政職俸給表（一）適用職員の俸給月額を100として計算した指数。
- 2 類似団体平均とは、人口規模、産業構造が類似している団体のラスパイレス指数を単純平均したものである。
- 3 「参考値」は、国家公務員の時限的な（2年間）給与改定・臨時特例法による給与減額措置が無いとした場合の値である。

(5) 給与改定の状況

①月例給

区分	人事委員会の勧告				給与改定率	(参考) 国の改定率
	民間給与 A	公務員給与 B	較差 A-B	勧告 (改定率)		
24年度	円	円	円 (%)	%	%	% 改定なし

(注) 「民間給与」、「公務員給与」は、人事委員会勧告において公民の4月分の給与額をラスパイレス比較した平均給与月額である。

②特別給(期末・勤勉手当)

区分	人事委員会の勧告				年間支給月数	(参考) 国の年間 支給月数
	民間の支給 割合 A	公務員の 支給月数 B	較差 A-B	勧告 (改定月数)		
24年度	月	月	月	月	月	月 3.95

(注) 「民間の支給割合」は民間事業所で支払われた賞与等の特別給の年間支給割合、「公務員の支給月数」は期末手当及び勤勉手当の年間支給月数である。

2 職員の平均給与月額、初任給等の状況

(1) 職員の平均年齢、平均給料月額及び平均給与月額の状況（平成25年4月1日現在）

①一般行政職

区 分	平均年齢	平均給料月額	平均給与月額	平均給与月額 (国比較ベース)
白糠町	45.7 歳	336,538 円	374,613 円	374,139 円
北海道	43.4 歳	335,404 円	419,973 円	375,236 円
国	43.1 歳	307,220(332,446) 円	376,257(405,463) 円	— 円
類似団体	42.8 歳	312,396 円	354,333 円	338,428 円

②技能労務職

区 分	公 務 員				
	平均年齢	職員数	平均給料月額	平均給与月額 (A)	平均給与月額 (国比較ベース)
白糠町	歳	人	円	円	円
北海道	歳	人	円	円	円
国	歳	人	() 円		() 円
類似団体	歳	人	円	円	円

区 分	民 間			
	対応する民間の 類似職種	平均年齢	平均給与月額 (B)	A/B
白糠町	—	— 歳	— 円	— 円
		歳		
		歳		
		歳		
北海道		歳	円	円
国		歳	円	—
類似団体		歳	円	円

区 分	参 考			
	A/B	年収ベース(試算値)の比較		
		公務員(C)	民間(D)	C/D
白糠町	—	— 歳	— 円	— 円
		歳		
		歳		
		歳		

※民間データは、賃金構造基本統計調査において公表されているデータを使用している。(平成22年～平成24年の3ヶ年平均)

※技能労務職の職種と民間の職種等の比較にあたり、年齢、業務内容、雇用形態等の点において完全に一致しているものではない。

※年収ベース「公務員(C)」及び「民間(D)」のデータは、それぞれ平均給与月額を12倍したものに、公務員においては前年度に支給された期末・勤勉手当、民間においては前年に支給された年間賞与の額を加えた試算値である。

(2) 職員の初任給の状況(平成25年4月1日現在)

区 分		白糠町	北海道	国
一般行政職	大学卒	172,200 円	165,312 円	163,987 (172,200) 円
	高校卒	140,100 円	134,496 円	133,418 (140,100) 円
技能労務職	高校卒	円	円	—
	中学卒	円	円	—
教育職	大学卒	円	円	—
	高校卒	円	円	—

(注) 国家公務員欄における括弧書きは、給与改定・臨時特例法による給与減額措置がないとした場合の値(減額前)である。

(3) 職員の経験年数別・学歴別平均給料月額(平成25年4月1日現在)

区 分		経験年数10年	経験年数20年	経験年数25年	経験年数30年
一般行政職	大学卒	280,375 円	331,200 円	395,633 円	403,000 円
	高校卒	239,800 円	301,933 円	354,250 円	368,300 円

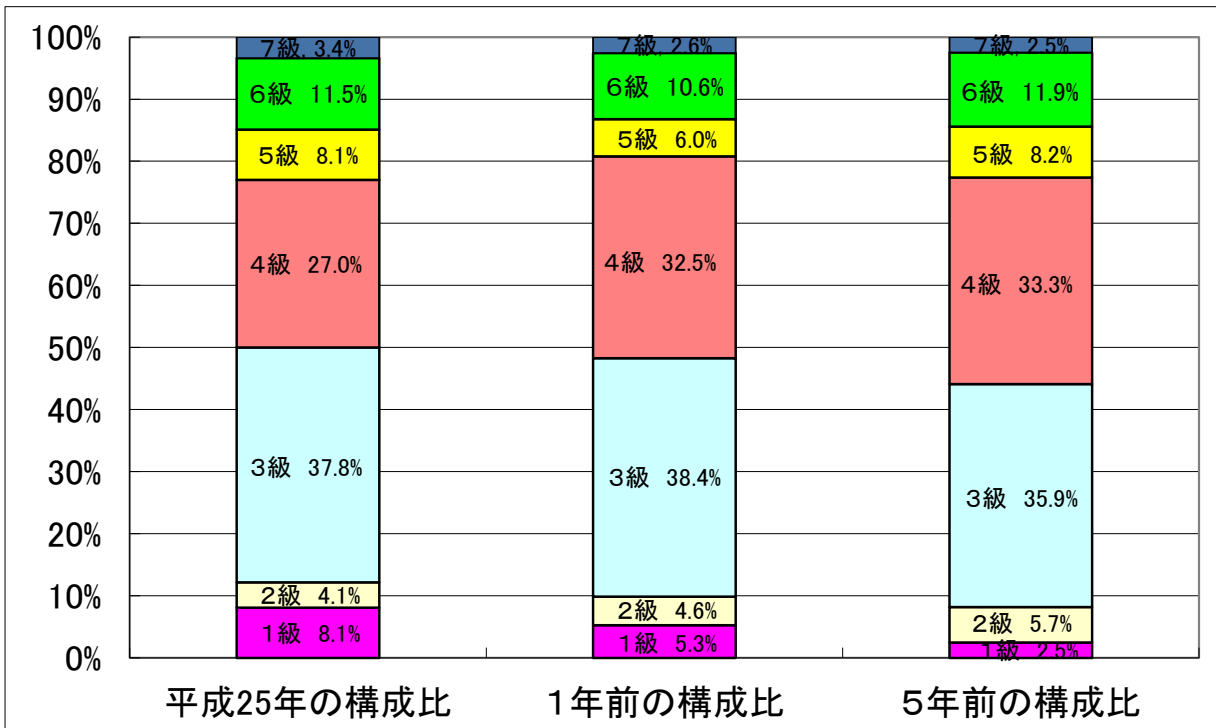
3 一般行政職の級別職員数等の状況

(1) 一般行政職の級別職員数及び給料表の状況（平成25年4月1日現在）

区分	標準的な職務内容	職員数	構成比	1号給の給料月額	最高号給の給料月額
1級	主事	12人	8.1%	135,600円	243,700円
2級	主任	6人	4.1%	185,800円	307,800円
3級	主査	56人	37.8%	222,900円	354,700円
4級	係長	40人	27.0%	261,900円	388,300円
5級	主幹	12人	8.1%	289,200円	400,600円
6級	課長	17人	11.5%	320,600円	422,600円
7級	部長	5人	3.4%	366,200円	456,200円

(注) 1 白糠町の給与条例に基づく給料表の級区分による職員数である。

2 標準的な職務内容とは、それぞれの級に該当する代表的な職務である。



(2) 昇給への勤務成績の反映状況

4 職員の手当の状況

(1) 期末手当・勤勉手当

白糠町	北海道	国
1人当たり平均支給額(24年度) 1,314 千円	1人当たり平均支給額(24年度) 1,552 千円	—
(24年度支給割合) 期末手当 2.60 月分 勤勉手当 1.35 月分 ()月分 ()月分	(24年度支給割合) 期末手当 2.60 月分 勤勉手当 1.35 月分 ()月分 ()月分	(24年度支給割合) 期末手当 2.60 月分 勤勉手当 1.35 月分 ()月分 ()月分
(加算措置の状況) 職制上の段階、職務の級等による加算措置	(加算措置の状況) 職制上の段階、職務の級等による加算措置	(加算措置の状況) 職制上の段階、職務の級等による加算措置

(注) ()内は、再任用職員に係る支給割合である。

【参考】 勤勉手当への勤務実績の反映状況 (一般行政職)

--

(2) 退職手当 (平成25年4月1日現在)

白糠町			国		
(支給率)	自己都合	勸奨・定年	(支給率)	自己都合	勸奨・定年
勤続20年	23.03 月分	28.7875 月分	勤続20年	23.03 月分	28.7875 月分
勤続25年	32.83 月分	38.955 月分	勤続25年	32.83 月分	38.955 月分
勤続35年	46.55 月分	55.86 月分	勤続35年	46.55 月分	55.86 月分
最高限度額	55.86 月分	55.86 月分	最高限度額	55.86 月分	55.86 月分
その他の加算措置	(定年前早期退職特例措置2~20%加算)		その他の加算措置	(定年前早期退職特例措置2~20%加算)	
(退職時特別昇給 1人当たり平均支給額	16,240 千円	26,931 千円			

(注) 退職手当の1人当たり平均支給額は、24年度に退職した職員に支給された平均額である。

(3) 地域手当

(○年4月1日現在)

支給実績(○年度決算)			千円
支給職員1人当たり平均支給年額(○年度決算)			円
支給対象地域	支給率	支給対象職員数	国の制度(支給率)
	%	人	%
	%	人	%
	%	人	%
	%	人	%
	%	人	%
	%	人	%

(4) 特殊勤務手当 (〇年4月1日現在)

支給実績(〇年度決算)		千円		
支給職員1人当たり平均支給年額(〇年度決算)		円		
職員全体に占める手当支給職員の割合(〇年度)		%		
手当の種類(手当数)				
手当の名称	主な支給対象職員	主な支給対象業務	支給実績 (〇年度決算)	左記職員に対する支給 単価
〇〇手当				日額〇〇円
〇〇手当				1件当たり〇〇円

(5) 時間外勤務手当

支給実績(24年度決算)	18,387 千円
職員1人当たり平均支給年額(24年度決算)	106 千円
支給実績(23年度決算)	12,530 千円
職員1人当たり平均支給年額(23年度決算)	71 千円

(6) その他の手当 (平成25年4月1日現在)

手当名	内容及び支給単価	国の制度との異同	国の制度と異なる内容	支給実績 (24年度決算)	支給職員1人当たり 平均支給年額 (24年度決算)
扶養手当	配偶者13,000円/月、扶養親族6,500円/月(職員に配偶者がいない場合にあってはそのうち1人については11,000円/月)とする。扶養親族たる子のうちに満15歳に達する日後の最初の4月1日から満22歳に達する日以後の最初の3月31日までの間にある子がいる場合における扶養手当の月額は、前段の規定にかかわらず、5,000円に当該扶養親族たる子の数を乗じて得た額に加算した額を支給する。	同		21,311 千円	250,800 円
住居手当	職員が住んでいる住居で家賃などの住居費を負担している場合 ①持家の職員 7,000円 ②借家等の職員 27,000円限度額として支給。	異	持ち家の職員 7,000円	13,505 千円	136,800 円
通勤手当	通勤のため交通機関等を利用し、その運賃を負担している場合又は自家用車により通勤している場合 ①使用距離が片道5キロメートル未満である職員 2,000円、②片道5キロ～10キロ未満である職員 4,100円、③片道10キロ～15キロ未満である職員 6,500円、④片道15キロ～20キロ未満である職員 8,900円、⑤片道20キロ～25キロ未満である職員 11,300円、⑥片道25キロ～30キロ未満である職員 13,700円、⑦片道30キロ～35キロ未満である職員 16,100円、⑧片道35キロ～40キロ未満である職員 18,500円、⑨片道40キロ～45キロ未満である職員 20,900円、⑩片道45キロ～50キロ未満である職員 21,800円、⑪片道50キロ～55キロ未満である職員 22,700円、⑫片道55キロ～60キロ未満である職員 23,600円、⑬片道60キロ以上である職員 24,500円	同		3,482 千円	61,200 円

管理職手当	管理又は監督の地位にある職員の職のうち、規則で指定するものについて、その職務の特殊性に基づいて、基準に従い支給する。月額給料月額額の100分の16を超えない範囲内で定める	異	部長職 14% 課長職 12% 主幹職 8%	10,065 千円	536,400 円
寒冷地手当	毎年、11月から翌年3月までの各月の初日において在勤する職員に対して、寒冷地手当を支給する。寒冷地手当の額は①世帯主で扶養者有は年額で116,800円、②世帯主で扶養者なしは年額で65,300円、③その他の職員で44,000円を支給する。	同		13,608 千円	92,900 円

5 特別職の報酬等の状況（平成25年4月1日現在）

区 分		給 料	月 額	等
給 料	市区町村長	798,000 円 () 円	(参考)類似団体における最高/最低額 850,000 円 / 370,000 円	
	副市町村長	662,000 円 () 円	675,000 円 / 360,000 円	
	収入役	() 円 () 円	円 / 円	
報 酬	議 長	300,000 円 () 円	360,000 円 / 205,000 円	
	副 議 長	241,000 円 () 円	320,000 円 / 164,900 円	
	議 員	189,000 円 () 円	300,000 円 / 145,500 円	
期 末 手 当	市区町村長 副市町村長 収入役	(24年度支給割合) 3.95 月分		
	議 長 副 議 長 議 員	(24年度支給割合) 3.95 月分		
退 職 手 当	市区町村長 副市町村長 収入役	(算定方式) (1期の手当額) (支給時期) 給料月額×支給率 給料月額×支給率		
	備 考			

- (注) 1 給料及び報酬の()内は、減額措置を行う前の金額である。
2 退職手当の「1期の手当額」は、4月1日現在の給料月額及び支給率に基づき、1期(4年=48月)勤めた場合における退職手当の見込額である。

6 職員数の状況

(1) 部門別職員数の状況と主な増減理由

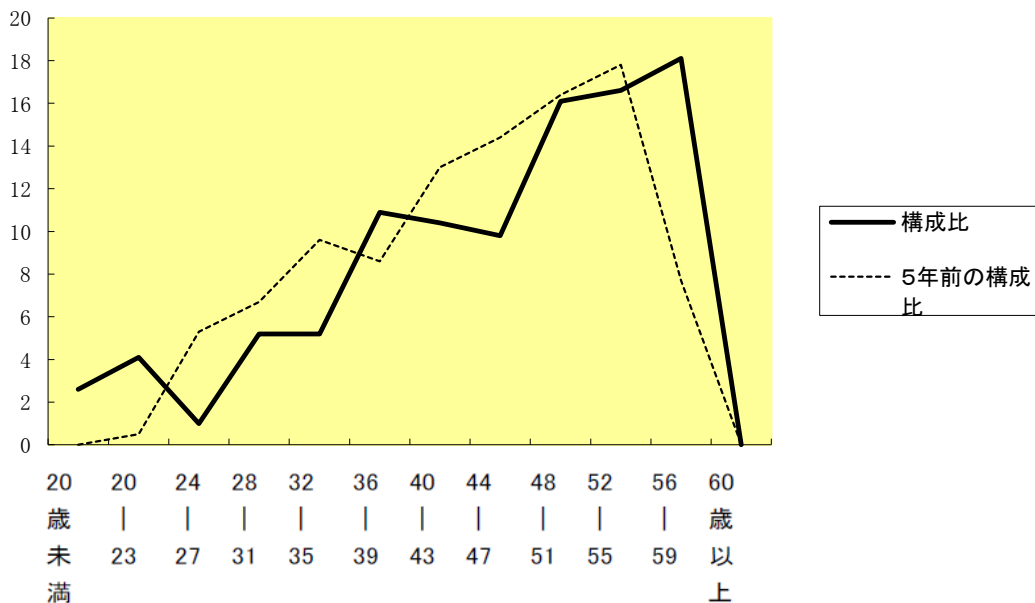
(各年4月1日現在)

区 分 部 門		職 員 数		対前年 増減数	主 な 増 減 理 由
		平成24年	平成25年		
普通会計部門	議会	3	3		
	総務企画	48	46	△ 2	
	税務	15	16	1	
	民生	25	24	△ 1	
	衛生	16	17	1	
一般行政部門	農林水産	14	13	△ 1	
	商工	6	5	△ 1	
	土木	11	11		
	計	138	135	△ 3	<参考> 人口1万人当たり職員数 149.65 人 (類似団体の人口1万人当たり職員数 99.99 人)
	教育部門	37	37		
	消防部門				
	小 計	175	172	△ 3	<参考> 人口1万人当たり職員数 190.67 人 (類似団体の人口1万人当たり職員数 123.37 人)
公営 企 業 計 等 部 門	水道	9	9		
	下水道	5	5		
	その他	8	8		
	小 計	22	22		
合 計		197	194	△ 3	<参考> 人口1万人当たり職員数 215 人
		[218]	[218]	[]	

(注) 1 職員数は一般職に属する職員数である。
2 []内は、条例定数の合計である。

(2) 年齢別職員構成の状況 (平成25年4月1日現在)

(例) %



区 分	20歳 未満	20歳 ～ 23歳	24歳 ～ 27歳	28歳 ～ 31歳	32歳 ～ 35歳	36歳 ～ 39歳	40歳 ～ 43歳	44歳 ～ 47歳	48歳 ～ 51歳	52歳 ～ 55歳	56歳 ～ 59歳	60歳 以上	計
職員数	5人	8人	2人	10人	10人	21人	20人	19人	31人	32人	35人		193人

(3) 職員数の推移

(単位：人・%)

部門別	年度	20年	21年	22年	23年	24年	25年	過去5年間の増減数(率)
一般会計		146	140	142	140	138	135	▲ 11 (▲7.5%)
教育		37	38	37	37	37	37	0 (0.0%)
警察								0
消防								0
普通会計		183	178	179	177	175	172	▲ 11 (▲6.0%)
公営企業等会計		26	25	24	23	22	22	▲ 4 (▲15.4%)
総合計		209	203	203	200	197	194	▲ 15 (▲7.2%)

(注) 1 各年における定員管理調査において報告した部門別職員数。

2 合併した団体にあつては、合併前の年については合併前の旧団体の合計職員数。

7 公営企業職員の状況

(1) 白糠町水道事業

① 職員給与費の状況

ア 決算

区分	総費用 A	純損益又は実 質収支	職員給与費 B	総費用に占める 職員給与費比率 B/A	(参考) 23年度の総費用に占 める職員給与費比率
24年度	千円 177,820	千円 34,046	千円 53,716	% 30.2	% 30.8

(注) 資本勘定の支弁職員はなし。

区分	職員数 A	給 与 費				一人当たり 給与費 B/A	市町村平均 一人当たり給与費 千円
		給 料 千円	職員手当 千円	期末・勤勉手当 千円	計 B 千円		
24年度	人 8	千円 37,143	千円 3,242	千円 13,331	千円 53,716	千円 6,714	千円 6,258

(注) 1 職員手当には退職給与金を含まない。
2 職員数は、25年3月31日現在の人数である。

イ 特記事項

(給与減額の状況)

国の要請等を踏まえた減額措置の取組	減額実施期間又は減額を実施していない場合はその理由
実施期間 H25.7.1～H26.3.31	
抑制済又は減額措置の内容	
(給料)【H25.4.1ラスパイレス指数・参考値、減額時点のラスパイレス指数についても併せて記載】 H25.4.1指数=104.1%、参考値=96.1%、H25.7.1数値=100.7%	
(手当) なし	

(その他)

② 職員の基本給、平均月収額及び平均年齢の状況 (25年4月1日現在)

区分	平均年齢	基本給	平均月収額
白糠町水道事業	50.1 歳	386,906 円	525,760 円
市町村平均	45.2 歳	353,532 円	520,694 円
事業者	歳		円

(注) 平均月収額には、期末・勤勉手当等を含む。

③ 職員の手当の状況

ア 期末手当・勤勉手当

白糠町水道事業		市町村平均	
1人当たり平均支給額(24年度)		1人当たり平均支給額(24年度)	
1,666 千円		1,476 千円	
(24年度支給割合)		(24年度支給割合)	
期末手当	勤勉手当	期末手当	勤勉手当
2.60 月分	1.35 月分	— 月分	— 月分
(—)月分	(—)月分	(—)月分	(—)月分
(加算措置の状況)		(加算措置の状況)	
職制上の段階、職務の級等による加算措置		職制上の段階、職務の級等による加算措置	

(注) ()内は、再任用職員に係る支給割合である。

イ 退職手当 (25年4月1日現在)

白糠町水道事業			市町村平均		
(支給率)	自己都合	勸奨・定年	(支給率)	自己都合	勸奨・定年
勤続20年	23.03 月分	28.7875 月分	勤続20年	— 月分	— 月分
勤続25年	32.83 月分	38.955 月分	勤続25年	— 月分	— 月分
勤続35年	46.55 月分	55.86 月分	勤続35年	— 月分	— 月分
最高限度額	55.86 月分	55.86 月分	最高限度額	— 月分	— 月分
その他の加算措置	(定年前早期退職特例措置2~20%加算)		その他の加算措置		
1人当たり平均支給額	0 千円	28,250 千円	1人当たり平均支給額	14,889 千円	0 千円

(注) 退職手当の1人当たり平均支給額は、24年度に退職した職員に支給された平均額である。

ウ 地域手当 (〇年4月1日現在)

支給実績(〇年度決算)			千円
支給職員1人当たり平均支給年額(〇年度決算)			円
支給対象地域	支給率	支給対象職員数	一般行政職の制度(支給率)
	%	人	%
	%	人	%
	%	人	%
	%	人	%
	%	人	%
	%	人	%

エ 特殊勤務手当 (〇年4月1日現在)

支給実績(〇年度決算)		千円		
支給職員1人当たり平均支給年額(〇年度決算)		円		
職員全体に占める手当支給職員の割合(〇年度)		%		
手当の種類(手当数)				
手当の名称	主な支給対象職員	主な支給対象業務	支給実績(〇年度決算)	左記職員に対する支給単価
〇〇手当				日額〇〇円
〇〇手当				1件当たり〇〇円

オ 時間外勤務手当

支給実績(24年度決算)	681 千円
職員1人当たり平均支給年額(24年度決算)	114 千円
支給実績(23年度決算)	990 千円
職員1人当たり平均支給年額(23年度決算)	198 千円

(注) 時間外勤務手当には、休日勤務手当を含む。

カ その他の手当 (25年4月1日現在)

手 当 名	内容及び支給単価	一般行政職 の制度との 異同	一般行政職 の制度と異 なる内容	支給実績 (24年度決算)	支給職員1人当たり 平均支給年額 (24年度決算)
扶養手当	配偶者13,000円/月、扶養親族6,500円/月(職員に配偶者がいない場合にあってはそのうち1人については11,000円/月)とする。扶養親族たる子のうちに満15歳に達する日後の最初の4月1日から満22歳に達する日以後の最初の3月31日までの間にある子がいる場合における扶養手当の月額は、前段の規定にかかわらず、5,000円に当該扶養親族たる子の数を乗じて得た額に加算した額を支給する。	同		1,256 千円	209,333 円
住居手当	職員が住んでいる住居で家賃などの住居費を負担している場合 ①持家の職員 7,000円 ②借家等の職員 27,000円限度額として支給。	同		589 千円	98,167 円
通勤手当	通勤のため交通機関等を利用し、その運賃を負担している場合又は自家用車により通勤している場合 ①使用距離が片道5キロメートル未満である職員 2,000円、②片道5キロ～10キロ未満である職員 5,000円、③片道10キロ～15キロ未満である職員 6,500円、④片道15キロ～20キロ未満である職員 8,900円、⑤片道20キロ～25キロ未満である職員 11,300円、⑥片道25キロ～30キロ未満である職員 13,700円、⑦片道30キロ～35キロ未満である職員 16,100円、⑧片道35キロ～40キロ未満である職員 18,500円、⑨片道40キロ～45キロ未満である職員 20,900円、⑩片道45キロ～50キロ未満である職員 21,800円、⑪片道50キロ～55キロ未満である職員 22,700円、⑫片道55キロ～60キロ未満である職員 23,600円、⑬片道60キロ以上である職員 24,500円	同		117 千円	29,250 円
管理職手当	管理又は監督の地位にある職員の職のうち、規則で指定するものについて、その職務の特殊性に基づいて、基準に従い支給する。月額は給料月額の100分の16を超えない範囲内で定める	同		1,075 千円	358,333 円
寒冷地手当	毎年、11月から翌年3月までの各月の初日において在勤する職員に対して、寒冷地手当を支給する。寒冷地手当の額は①世帯主で扶養者有は年額で116,800円、②世帯主で扶養者なしは年額で65,300円、③その他の職員で44,000円を支給する。	同		780 千円	97,500 円